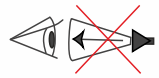
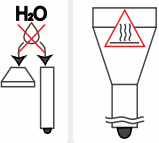
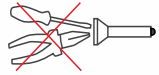


## Предостережения



1. Всегда следуйте данной инструкции и рекомендациям по эксплуатации элементов питания.
2. Используйте только рекомендованные элементы питания.
3. Не нарушайте полярность элементов питания.
4. Не используйте совместно разные элементы питания, в т.ч. старые с новыми, разряженные с заряженными, и элементы питания разных типов, т.к. при этом батарея с наименьшей емкостью может быть повреждена.
5. Не пытайтесь переделать или модифицировать фонарь или его компоненты, это лишит Вас гарантии на него.
6. Не допускайте попадания воды или других жидкостей внутрь фонаря.
7. Не направляйте включенный фонарь в глаза людям или животным — это может вызвать кратковременное ослепление.
8. Не разрешайте детям использовать фонарь без Вашей помощи.



Компания не несет ответственности за любой вред, причиненный пользователю в результате неправильной эксплуатации.

## Уход и хранение

Рекомендуется 1–2 раза в год очищать от грязи и старой смазки резьбы и уплотнительные кольца фонаря. Помните, что надежная защита фонаря от воды и пыли не может быть обеспечена изношенными уплотнителями, а загрязнения и отсутствие смазки приводят к быстрому износу уплотнителей и резьбы.

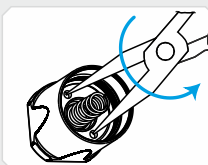
### Для очистки резьбы необходимо:

1. Открутить заднюю крышку и снять уплотнительное кольцо, аккуратно подцепив его зубочисткой (применение металлических острых предметов может повредить кольцо).
2. Тщательно протереть уплотнительное кольцо мягкой салфеткой (можно бумажной) без применения растворителей. Если уплотнительное кольцо изношено или повреждено, его необходимо заменить на новое.
3. Металлические резьбы очистить с помощью щетки с применением этилового спирта. Однако, следует следить за тем, чтобы используемая для очистки резьбы жидкость (спирт) не попадала внутрь фонаря или задней крышки, т.к. это может привести к нарушению функционирования фонаря.

По завершении очистки резьбу и установленное на место уплотнительное кольцо следует заново смазать силиконовой смазкой на основе полиальфаолефина (polyalphaolefin), например, Nyogel 760G. Применение автомобильных и других неподходящих смазок может привести к разбуханию и повреждению уплотнителей. При активной эксплуатации или эксплуатации в особо пыльных условиях рекомендуется выполнять очистку и смазку по мере необходимости.

В случае повреждения резинового колпачка кнопки должна быть произведена его замена. Таким же образом Вы можете заменить кнопку с пружиной. Для этого необходимо:

1. Открутить заднюю крышку.
2. Открутить первую шайбу для замены кнопки. Для этого следует взять длинногубцы (круглогубцы или иной инструмент, наиболее удобным является съемник стопорных колец). Воспользуйтесь инструментом как показано на рисунке. Для замены резиновой накладки открутите вторую шайбу под кнопкой.
3. Заменить резиновую накладку и соберите заднюю крышку в обратной последовательности.



**!** Разборной в фонаре является только задняя крышка - для замены колпачка кнопки и самой кнопки. За работоспособность фонаря после некорректной смены кнопки пользователем компания ответственности не несет.

## Гарантия и сервис

Бесплатный гарантийный ремонт осуществляется в течение 10 лет со дня покупки.

Гарантия не распространяется на повреждения, возникшие по причинам:

1. Использования не по инструкции.
2. Попыток модификации или ремонта несертифицированным мастером.
3. Длительного использования в хлорированной или других загрязненных жидкостях.
4. Воздействия высокой температуры или химических веществ, в т.ч. жидкости из протекших элементов питания.
5. Применения некачественных элементов питания.

### Представительство в России:

129085, Москва, пр.Мира, 95, стр.1, офис 708 (150м от метро Алексеевская)  
8 (499) 340-7715 или 8 (800) 100-4715 (по России звонок бесплатный)  
Web: www.armytek.ru E-mail: service@armytek.ru

Спецификация может быть изменена без предварительного уведомления.

# Viking

ТЕХНОЛОГИЧЕСКИ НАИБОЛЕЕ СОВЕРШЕННО

## РУКОВОДСТВО ПОЛЬЗОВАТЕЛЯ

Спасибо за выбор продукции компании Armytek Optoelectronics Inc., Canada.  
Перед использованием фонаря внимательно прочитайте настоящее руководство по эксплуатации.

## Спецификация

Armytek Optoelectronics Inc. — это канадский производитель, создающий мощные и надежные фонари именно под Ваши нужды с применением компонентов США и Японии. **Полная гарантия 10 лет.**

- Изумительная яркость 1250 LED люмен.
- Невероятно дальнобойный свет до 370 метров.
- Удобный свет 5:40 для продуктивной охоты из гладкоствольного оружия.
- Постоянная яркость света даже при -25°C и при почти разряженном аккумуляторе.
- Высший стандарт пыле- и водонепроницаемости IP68 – более 5 часов работы на глубине 50 метров.
- Надежный корпус, красный/зеленый/синий фильтры и оригинальные выносные кнопки для комфортной охоты и безопасного тактического применения.
- Гарантированная прочность – выдерживает отдачу любого оружия и падения с высоты 30 метров.
- Рекордное время работы на одном аккумуляторе 18650 Li-Ion во всех режимах.

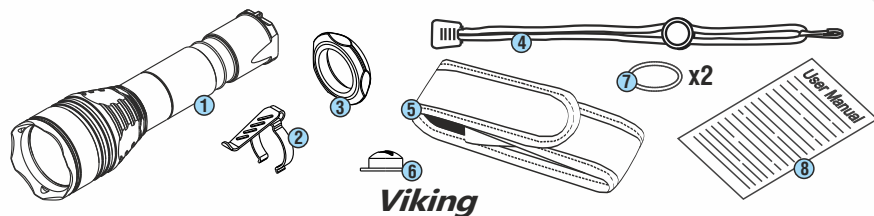
Наименование модели	Viking XP-L	
Светодиод	Cree XP-L	
Оптика	Гладкий рефлектор	
Стабилизация яркости	ЦИФРОВАЯ (процессорный контроль яркости)	
Световой поток, LED / OTF люмен*	1250 / 1050	
Пиковая сила света, кандели	33500	
Центральное пятно / Боковая засветка	5° / 40°	
Дальность света*	366 метров	
Режимы, световой поток (OTF люмен*) и время работы (испытания проводились на 18650 Li-Ion 3400 мАч до падения яркости к 10% от первоначальной)	Турбо	1050 лм / 1.5 ч
	Базовый3	410 лм / 3.8 ч
	Базовый2	190 лм / 9 ч
	Базовый1	32 лм / 48 ч
	Светлячок	2.5 лм / 18 дней
	Строб	15 Гц / 1050 лм / 3 ч
Элементы питания	1x18650 Li-Ion / 2x18350 Li-Ion / 2xRCR123 Li-Ion / 2xCR123A	
Габариты и вес (без питания)	Длина 154 мм, диаметр тела 25.4 мм, диаметр головы 41 мм, вес 126 г	

\* Световой поток для фонарей с теплым светом приблизительно на 7% меньше, дальность света приблизительно на 3%.



**НЕ РЕКОМЕНДУЕТСЯ** использовать НИЗКОКАЧЕСТВЕННЫЕ батарейки CR123A в качестве элемента питания для частой и продолжительной работы фонаря. Помните, старые или низкокачественные батарейки могут быть повреждены при высоких нагрузках и могут взорваться.

## Комплектация

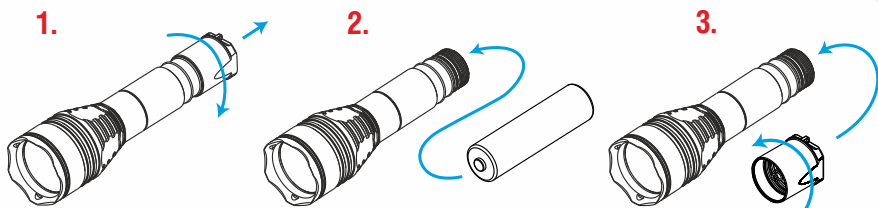


### В комплект поставки входят:

- |                         |  |
|-------------------------|--|
| 1 - Фонарь              | 5 - Чехол                                  |
| 2 - Клипса              | 6 - Запасной колпачок кнопки               |
| 3 - Резиновый грип-упор | 7 - Запасные уплотнительные кольца – 2 шт. |
| 4 - Ремешок на руку     | 8 - Руководство пользователя               |

- !** Фонарь и комплектующие могут незначительно отличаться от изображений в данной инструкции.  
 Производитель оставляет за собой право изменять комплектацию по своему усмотрению, не внося изменений в инструкцию.

## Подготовка к работе



### Для установки/замены элементов питания:

- Открутите заднюю крышку фонаря.
- Вставьте элементы питания положительным контактом (+) к головной части фонаря.
- Установите на место заднюю крышку фонаря и закрутите ее до упора.

**!** НЕ РЕКОМЕНДУЕТСЯ оставлять элементы питания (особенно, неперезаряжаемые) внутри фонаря при длительном хранении, поскольку элементы питания при некоторых условиях хранения могут протечь и испортить внутренние части фонаря. Если Вы храните фонарь в состоянии готовности с установленными элементами питания, то перед длительным хранением установите новые и заряженные элементы питания, храните фонарь при допустимой для элементов питания температуре и проверяйте их состояние хотя бы раз в месяц. Если Вы заметили какие-либо признаки повреждений элементов питания, то немедленно извлеките их из фонаря и выведите их из эксплуатации. Также рекомендуется заменить разряженные батарейки новыми перед хранением, так как шанс протечки разряженных батареек выше.

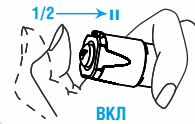
## Управление

Фонарь имеет 2 варианта работы:

**Турбо** – постоянное свечение максимальной яркости (включается кликом при закрученной голове). Данный режим отлично подходит для простого и удобного использования на охоте, особенно при использовании выносной кнопки.

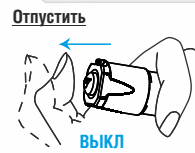
**Дополнительный** – постоянное или прерывистое свечение в одном из дополнительных режимов по выбору пользователя (включается кликом при голове, открученной на 1/8 оборота). Дополнительные режимы: Светлячок, Базовый1, Базовый2, Базовый3, Строб (скрытый).

Нажать на 1/2 (без щелчка) и Держать



ВКЛ

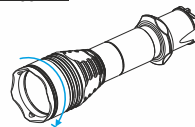
Мгновенное включение



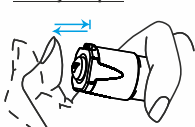
ВЫКЛ

**Мгновенное включение** – любой режим, включенный на время удержания кнопки не полностью нажатой. В **Турбо режиме** кратким нажатием кнопки удобно подавать сигналы. В **Дополнительном режиме** быстрые полунажатия могут быть использованы для переключения режимов.

Закрутить



Кликнуть 1 раз

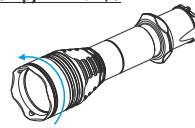


**Турбо**

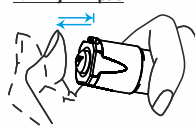
**Турбо.**

Если голова фонаря откручена, закрутите её до упора. Первое нажатие кнопки (полное, до щелчка) включит фонарь на максимальную яркость. Второе такое же нажатие кнопки – выключит его.

Открутить на 1/8



Кликнуть 1 раз



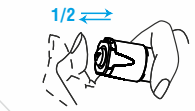
**Дополнительный**

**Дополнительные режимы (Светлячок + 3 Базовых режима + Строб (если активирован)).**

Если голова фонаря закручена, открутите её примерно на 1/8 оборота. Первое нажатие кнопки (полное до щелчка) - включит фонарь в последнем использованном **Дополнительном режиме**.

**Циклический перебор Дополнительных режимов**

Нажать на 1/2 (без щелчка) и Отпустить



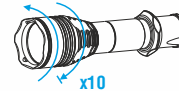
\* если активирован

**Циклический перебор Дополнительных режимов.**

Для переключения режима выключите и включите фонарь (полным нажатием кнопки или полунажатием). Режимы переключаются по циклу: **Светлячок – Базовый1 – Базовый2 – Базовый3 – Строб (если активирован)**.

**Добавление Строба в Дополнительные режимы**

Открутить и Закрутить 10 раз



**Добавление Строба в Дополнительные режимы.**

**Строб** – это скрытый режим, который можно активировать или снова отключить по своему выбору. Для активации (деактивации) **Строба** выполните следующее: открутите и закрутите голову включенного фонаря не менее 10 раз (при вращении будут меняться режимы). Пауза между движениями должна быть не более 1 сек.

**Автозапоминание.** После выключения фонаря последний режим запоминается для быстрого доступа 1 кликом при следующем включении.

**Функция блокировки.** Открутите заднюю крышку на 1/4 для защиты от случайного включения.

**Индикация низкого уровня заряда батареи.** Когда яркость станет <25% от номинальной – диод моргнет дважды (через 30 сек после включения). Если Вы не уверены, моргнул фонарь или нет, выключите его и включите снова: в случае низкого уровня заряда вспышки повторятся. При критическом уровне заряда яркость снижается до режима **Светлячок**.

**Активный температурный контроль.** В **Турбо режиме** фонарь способен быстро нагреваться, и когда температура достигает +60°C – яркость незначительно снижается. После охлаждения (и при достаточном напряжении) яркость восстанавливается до обычного уровня. Этот процесс идет циклически для сохранения безопасности пользователя и работоспособности фонаря. В условиях хорошего обдува воздухом фонарь способен светить без падений яркости даже в максимальном режиме. Яркость снижается не по таймеру, а используются реальные замеры температуры.